

# پرسش‌نامه سازگاری دانش‌آموزان



(AISS)

دکتر آدیس کراسکیان  
استادیار دانشگاه آزاد اسلامی واحد کرج

## اشاره

نوجوانی یکی از دوره‌های مهم زندگی است که با تغییرات فیزیولوژیکی، روان‌شناختی و اجتماعی قابل توجهی همراه می‌شود و این تغییرات بر سازگاری نوجوانان تأثیرات مهمی می‌گذارد. سازگاری، توانایی آمیزش، انطباق، مصالحه، همکاری و کنار آمدن با خود، محیط و دیگران تعریف شده است. سازگاری متأثر از عوامل اجتماعی، روانی و زیستی است؛ به طوری که عواید منفی حاصل از مشکلات اجتماعی یا جسمانی، با ایجاد مشکلات روان‌شناختی می‌توانند این فرایند را با وقفه مواجه کنند (ساگی و راجا، ۲۰۰۹؛ ریگی، ۳، ۲۰۰۳؛ گراهام و بلمر، ۵، ۲۰۰۳؛ لیو - ویسل، ۶، ناتمن - شوارتز، ۷، و استرنبرگ، ۸، ۲۰۰۶؛ به نقل از حسینی‌فر، بخشی مشهدلو، احمدخانی، نوروزی، و بابائی حفظ آباد، ۱۳۹۷).

## چکیده

سازگاری یک مفهوم نسبی است و تحت تأثیر فرهنگ‌ها و اعتقادات از جامعه‌ای به جامعه دیگر فرق می‌کند؛ برای مثال، شاید رفتاری خاص در کشوری مسلمان «سازگار» تلقی شود ولی در کشوری دیگر و بر حسب اعتقادات آنان، «ناسازگارانه» باشد. از طرف دیگر، رفتار آدمی تحت تأثیر عوامل مختلفی چون خانواده، مدرسه، گروه همسالان و سایر عوامل فردی و اجتماعی و زیستی قرار دارد و شخصیت انسان در صورتی به کمال می‌رسد که بین او و محیط پیرامونش تعادل برقرار شود و تعامل مناسبی صورت پذیرد. فشارهای اجتماعی به وضوح تأثیر فراوانی بر رفتار فرد دارند. از طرف دیگر، انسان موجودی انعطاف‌پذیر است. او نه تنها با محیط سازگار می‌شود بلکه محیط را طبق خواسته‌های خود دگرگون می‌کند. بنابراین، سازگاری و هماهنگ شدن با خود

هر انسانی هوشیارانه یا ناهوشیارانه می‌کوشد نیازهای متنوع و گاه متعارض خود را در محیطی که در آن زندگی می‌کند، برطرف سازد. در شکل‌گیری سازگاری، عواملی چون شیوه‌های تربیتی، عوامل آموزشی، ارزش‌ها و اعتقادات حاکم، گروه همسالان، خانواده و آموزش و پرورش مؤثرند

و محیط پیرامون خود برای هر موجود زنده‌ای ضرورتی حیاتی است، تلاش روزمره آدمیان جملگی حول سازگاری دور می‌زند. هر انسانی هوشیارانه یا ناهوشیارانه می‌کوشد نیازهای متنوع و گاه متعارض خود را در محیطی که در آن زندگی می‌کند، برطرف سازد. در شکل‌گیری سازگاری، عواملی چون شیوه‌های تربیتی، عوامل آموزشی، ارزش‌ها و اعتقادات حاکم، گروه همسالان، خانواده و آموزش و پرورش مؤثرند (حسینی فر و همکاران، ۱۳۹۷).

کلیدواژه‌ها: روایی، اعتبار، سازگاری، ناسازگاری، نوجوانان

### • پرسش‌نامه سازگاری دانش‌آموزان سینها و سینگ (AISS)

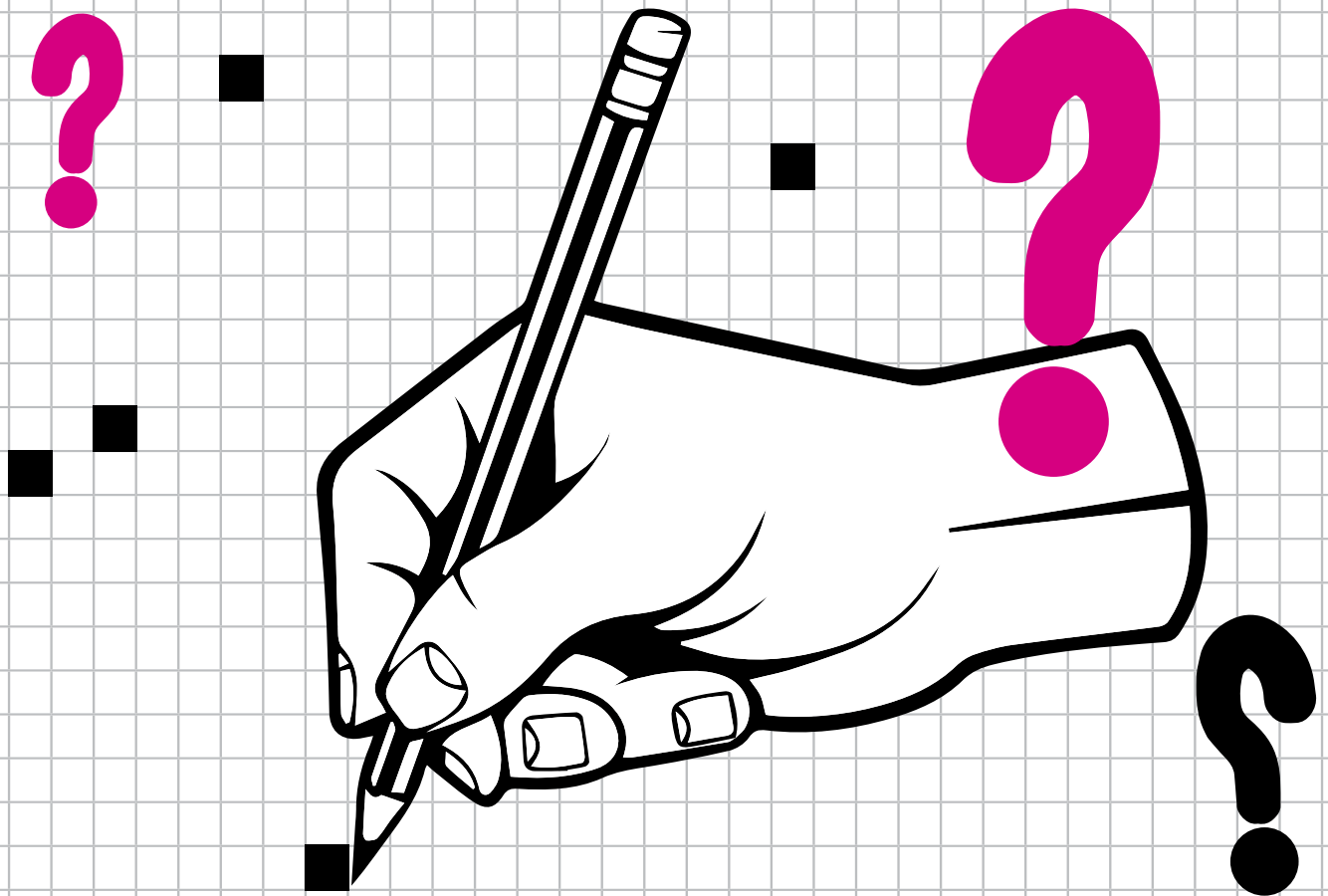
پرسش‌نامه سازگاری دانش‌آموزان<sup>۱</sup> که شامل ۶۰ ماده دوگزینه‌ای (بلی، خیر) است، سه حوزه سازگاری عاطفی، سازگاری اجتماعی و سازگاری آموزشی را بررسی می‌کند و هر حوزه توسط ۲۰ ماده مورد سنجش قرار می‌گیرد. این پرسش‌نامه را سینها<sup>۱۱</sup> و سینگ<sup>۱۱</sup> (۱۹۹۳) تدوین کرده‌اند. در پژوهش سینها و سینگ برای بررسی روایی<sup>۱۲</sup> از دو روش استفاده شده است. ابتدا روایی سؤال‌ها با استفاده از ضریب همبستگی دورشته‌ای<sup>۱۳</sup> براساس محاسبه همبستگی بین تک‌تک سؤال‌ها با نمره کل و همچنین نمره حیطه‌های سه‌گانه مورد تحلیل قرار گرفته و در ادامه، برای گزارش روایی همگرای پرسش‌نامه، همبستگی بین نمره حیطه‌های سه‌گانه محاسبه و آزمون شده است. نتایج معنادار به دست آمده، معرف روایی پرسش‌نامه بوده است. طراحان پرسش‌نامه برای برآورد اعتبار<sup>۱۴</sup> آن از سه روش دو نیمه کردن<sup>۱۵</sup>، بازآزمایی<sup>۱۶</sup>، و کودریچاردسون<sup>۱۷</sup> استفاده کرده‌اند. نتایج به دست آمده در جدول زیر ارائه شده است.

اعتبار (همسانی درونی و پایایی) پرسش‌نامه سینها و سینگ (۱۹۹۳)

روش برآورد	عاطفی	اجتماعی	آموزشی	کل
دو نیمه کردن	۰/۹۴	۰/۹۳	۰/۹۸	۰/۹۵
بازآزمایی	۰/۹۶	۰/۹۰	۰/۹۳	۰/۹۳
کودریچاردسون <sup>۲۰</sup>	۰/۹۲	۰/۹۲	۰/۹۴	۰/۹۴

### هنجاریابی در ایران

حکگو پورولی (۱۳۹۶) در پژوهش خود ویژگی‌های روان‌سنجی<sup>۱۸</sup> پرسش‌نامه سازگاری دانش‌آموزان را بررسی کرده است. نمونه این پژوهش شامل ۳۳۶ نفر (۱۰۶ پسر و ۲۳۰ دختر) از بین دانش‌آموزان دبیرستانی (دوره متوسطه دوم)، با میانگین سنی ۱۶/۸۹ سال، در جزیره کیش بودند که به روش نمونه‌گیری خوشه‌ای چندمرحله‌ای انتخاب شدند. به منظور بررسی روایی سازه<sup>۱۹</sup> پرسش‌نامه، از روش تحلیل عاملی اکتشافی<sup>۲۰</sup> با شیوه تحلیل مؤلفه‌های اصلی<sup>۲۱</sup> و چرخش واریماکس<sup>۲۲</sup> استفاده شده و نتایج نشان داد که ۵۲ ماده این پرسش‌نامه بار عاملی مناسب داشته‌اند و در قالب ۳ عامل، که در مجموع ۴۸/۵ درصد واریانس کل را تبیین می‌کنند، قرار گرفته‌اند. مؤلفه‌های استخراج شده به ترتیب سازگاری عاطفی، سازگاری آموزشی، و سازگاری اجتماعی نام‌گذاری شدند. همچنین، معناداری شاخص‌های برازندگی در تحلیل عاملی تأییدی<sup>۲۳</sup> مدل سه عاملی استخراج شده از تحلیل عاملی اکتشافی را تأیید کرد. برای بررسی اعتبار پرسش‌نامه در دو بخش همسانی درونی<sup>۲۴</sup> و پایایی<sup>۲۵</sup> از ضریب آلفای کرونباخ<sup>۲۶</sup> و بازآزمایی با فاصله زمانی یک ماه استفاده شده است. آلفای



9. Adjustment Inventory for School Students (AISS)
10. Sinha, A.K.P.
11. Singh, R.P.
12. validity
13. biserial correlation
14. reliability
15. split-half
16. test-retest
17. K-R formula-20
18. Psychometric properties
19. construct validity
20. exploratory factor analysis (EFA)
21. principle components (PC)
22. varimax rotation
23. confirmatory factor analysis (CFA)
24. internal consistency
25. stability
26. Cronbach's Coefficient Alpha

کرونباخ ۰/۹۷۶، ۰/۹۱۷، و ۰/۷۹۹ برای مؤلفه‌ها و ۰/۹۳۵ برای کل پرسش‌نامه و همچنین ضریب همبستگی ۰/۹۳۱ ( $P < ۰/۰۱$ ) بین نمره‌های دو نوبت اجرا معرف اعتبار قابل قبول برای نتایج حاصل از اجرای پرسش‌نامه در این پژوهش می‌باشد. نمونه‌هایی از ماده‌های پرسش‌نامه در جدول زیر ارائه شده است.

سازگاری	ماده	بلی	خیر
عاطفی	آیا همیشه از چیزی در مدرسه خودتان می‌ترسید؟	۰	۱
اجتماعی	آیا همیشه از ملاقات کردن هم‌کلاسی‌هایتان می‌ترسید؟	۰	۱
آموزشی	آیا آنچه را خوانده‌اید، به زودی فراموش می‌کنید؟	۰	۱
عاطفی	فرض کنید هم‌کلاسی‌هایتان ندانسته کار غیرعقلانه‌ای انجام داده‌اند؛ آیا فوراً با آن‌ها اوقات تلخی می‌کنید؟	۰	۱
اجتماعی	آیا کم‌رو هستید؟	۰	۱
آموزشی	آیا از امتحان می‌ترسید؟	۰	۱

#### منابع

۱. حسینی‌فر، جعفر؛ بخشی مشهدلو، محمد؛ احمدخانی، حسین؛ نوروزی، ناصر؛ و بابائی حفظ‌آباد، سعید (۱۳۹۷). پیش‌بینی سازگاری عاطفی، اجتماعی و آموزشی دانش‌آموزان براساس ابعاد سرشت و منش. نشریه جامعه‌شناسی آموزش و پرورش. سال هشتم (شماره ۸): ۲۹ - ۱۶.
۲. حقگو پورولی، مریم سلطان. (۱۳۹۶). تعیین ویژگی‌های روان‌سنجی (روایی، اعتبار، هنجار پرسش‌نامه سازگاری نوجوانان سینها و سینگ). پایان‌نامه کارشناسی ارشد روان‌شناسی بالینی، دانشگاه آزاد اسلامی واحد بین‌المللی کیش.
3. Sinha, A.K.P., Singh, R.P. Adjustment Inventory for School Students (AISS). Agra 1993; National Psychological Corporation.

#### پی‌نوشت‌ها

1. Saghi, M.
2. Rajai, A.
3. Rigby, K.
4. Graham, S.
5. Bellmore, A.
6. Lev-Wiesel, R.
7. Nuttman-Shwartz, O.
8. Sternberg, R.